

ANÁLISIS DE CONTENIDO DE PROGRAMAS INFANTILES TRANSMITIDOS EN LA TELEVISIÓN ABIERTA MEXICANA: ¿VIOLENCIA, VALORES O VARIABLES DE CALIDAD?

Delia Guadalupe Gómez Morales, Ph.D.
Universidad Anáhuac, México Norte
Centro de Investigación para la Comunicación Aplicada
Facultad de Comunicación
México, D.F. - México
dgomez@anahuac.mx

Resumen

En este artículo se presenta una investigación acerca de la programación infantil que se transmite en la televisión abierta en México. A través de un estudio cuantitativo y cualitativo se realiza un análisis de contenido, tomando como punto de partida la programación de la televisión comercial en México de la semana del 6 al 12 de septiembre de 2010. Así pues, se realiza el estudio empírico, en donde se analiza el monitoreo y el análisis de contenido de la programación infantil de los canales de televisión abierta en México y que son: 2, 4, 5, 7, 9, 11, 13, 22, 28 y 40 de la semana señalada, con el fin de examinar la violencia, los valores y variables de calidad que puedan poseer dichos programas, con los resultados obtenidos mostramos sugerencias y propuestas para mejorar el contenido de la programación infantil.

Palabras clave: Análisis, contenido, programas infantiles, televisión mexicana.

Abstract

This article refers to a research about the infantile broadcast programming in mexican free-to-air television. Through quantitative and qualitative research it presents a content analysis based on mexican tv broadcast programming in the week from the the sixth to the twelfth of september 2010. So then, this empirical studio, wich includes the media monitoring and the content analysis, evaluates the infantile broadcast programming in the mexican free-to-air channels: 2, 4, 5, 7, 9, 11, 13, 22, 28 and 40. The purpose of this article is to examinate the violence, values and quality variables that those programs may show, in order to present the results of the analylis with sugettions and new proposals that improve the infantile broadcast programming.

Keywords: Analisys, content, infantile broadcast programming, mexican television.

Artículo recibido el 25. de noviembre de 2010; sometido a pre-revisión el 30 de noviembre de 2010; enviado a

revisión el 1ro. de diciembre de 2010; aceptado el 20 de diciembre de 2011; publicado Año 2. Vol. 2.No. 1.

1. Introducción

Uno de los problemas prioritarios que padecen las sociedades contemporáneas, y que son objeto de investigación, son los contenidos que presentan los medios de comunicación; basta abrir los diarios, ver o escuchar los noticiarios, ir al cine, salir a la calle y ver los diferentes espectáculos y parabuses y observar la carencia de valores y la violencia en sus diferentes manifestaciones que presentan estos medios.

De acuerdo a diversos estudios de comunicación realizados en la Unión Americana, Canadá y Europa Occidental, se estima que determinadas formas de violencia mediática guardan una relación con el incremento de conductas antisociales, con la violencia, con estereotipos y con el abuso de drogas que presentan los niños y adolescentes.

Cada vez que se presenta sucesos lamentables, en donde se encuentran involucrados infantes y púberes con conductas violentas, vuelve de nuevo el debate y se relaciona esta con los contenidos mediáticos, con los efectos que causan la exposición frecuente en los medios.

No se puede tener la certeza de la existencia de una relación directa entre los niños y adolescentes que se exponen a los contenidos de los medios de comunicación y la violencia que se presenta posteriormente en ellos; esto sería muy arriesgado. Tampoco se puede pasar por alto el reciente estudio que presentaron dos investigadores, Groebel y Hinde, ante la UNESCO en donde señalan que: "Los niños y adolescentes han estado siempre interesados en sentir emociones y a menudo lo hacen a través de historias y cuentos violentos. Sin embargo, con la aparición de los medios de comunicación masivos, la cantidad de contenido agresivo diario consumido, ha aumentado dramáticamente. Con la violencia real, está también aumentando al mismo tiempo, parece posible correlacionar ambas, la violencia en los medios y la conducta agresiva" (Jo Groebel y Robert Hinde, cit. Groebel, 1999).

Una vez expuesto lo anterior se tiene que el objetivo general de la presente investigación es analizar los contenidos de los programas de televisión infantil comercial en México, a partir de

un estudio empírico en donde se identifican los programas dirigidos a niños de la televisión abierta, con la finalidad de examinar los contenidos de violencia, los valores y las variables de calidad que puedan poseer dichos programas.

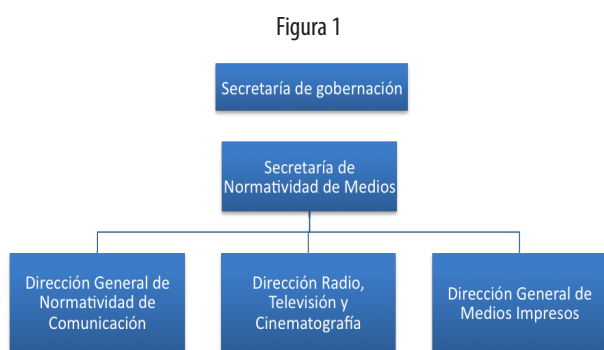
La metodología utilizada es el análisis de contenido cuantitativo y cualitativo, tomando como punto de partida la programación de la televisión comercial en México de la semana del 6 al 12 de septiembre de 2010. Así pues, se realiza un estudio empírico, en donde se presenta el monitoreo de la programación infantil de los canales de televisión abierta en México y que son: 2, 4, 5, 7, 9, 11, 13, 22, 28 y 40 de la semana señalada.

Cabe señalar que se tomó como segmento de análisis una semana de programación, ya que esta es la unidad de tiempo que emplean las empresas televisoras para estructurar sus propuestas temáticas. Esta investigación muestra la oferta televisiva, específicamente la dirigida a los niños de 3 a 12 años, del género televisivo, así como el contenido de dichos programas, tomando como variables a analizar las siguientes: los tipos de violencia, los valores y variables de calidad.

2. La regulación jurídica de los medios de comunicación y sus contenidos en México

El gobierno mexicano es quien regula los medios de comunicación, otorga licencias a las estaciones de radio y televisión y vigila el cumplimiento de aquéllos, a través de la Ley de Medios de Comunicación de 1940, y actualizada por la Ley Federal de Radio y Televisión de 1960.

El organismo responsable de clasificar los contenidos mediáticos en México es la Subsecretaría de Normatividad en Medios, de la que emanan tres direcciones: la Dirección General de Normatividad de Comunicación, la Dirección de Radio, Televisión y Cinematografía y la Dirección General de Medios Impresos (Fig. 1). En las tres direcciones intervienen dos organismos la Subsecretaría de Normatividad en Medios y la Secretaría de Gobernación (Rebeil & Gómez, 2010).



Fuente: Elaboración propia.

Es importante destacar que dentro de la normatividad de los medios de comunicación en México y en específico el documento en el que se explica la regulación de la televisión es la Ley Federal de Radio y Televisión de 1960, divide en seis secciones (Tabla 1).

Al realizar un análisis del marco jurídico se constata que los Artículos 59-TER y 63 de la Ley Federal de Radio y Televisión, son los que se refieren a los lineamientos que deben observar, los

dueños de canales televisivos y estaciones de radio en la programación infantil y que a continuación se hace referencia (Tabla 2).

En síntesis, se puede afirmar que los artículos 59-TER y 63 de la Ley Federal de Radio y Televisión tienen por objetivo que, tanto la radio como la televisión deben propiciar el desarrollo integral del infante, así como estimular la creatividad, los valores nacionales, educar y entretener al infante, deben promover el interés científico, artístico y social en los niños, así como divertirlos de manera sana. Cabe señalar que el artículo 63 no solo está dirigido a la población infantil, sino al público en general, ya que su misión es cuidar el lenguaje, no hacer mal uso del mismo por medio de palabras altisonantes y de doble sentido.

2.1. Criterio de clasificación de programas televisivos en México

Dentro del marco jurídico, específicamente en los artículos 59 y 72 se hace referencia al sis-

Tabla 1
Secciones de la Ley Federal de Radio y Televisión de 1960,

Secciones y títulos	Artículos	Contenido
I.- Principios fundamentales	1 al 7	Regulación del gobierno en la radio y televisión. Función de la radio: fortalecimiento, integración nacional y elevación cultura.
II.- Jurisdicciones y competencias	8 al 12	Jurisdicción federal lo relativo a radio y televisión. Secretaría de Gobernación es quien vigila transmisiones, impone sanciones. Secretaría Educación Pública es la encargada de educar a través de la radio y televisión. Secretaría de Salud orienta en salud a través de radio y televisión
III.- Concesiones, permisos e instalaciones	13 al 45	Secretaría de Comunicaciones y Transportes otorga concesiones, permisos e instalaciones. Requisitos para radiodifusoras: operatividad, tarifas y programación.
IV.- Funcionamiento	46 al 89 y 63	Operatividad de las estaciones Tarifas. Programación: Derecho a la información. Programación dirigida a población infantil. Prohibición de transmisiones que causen corrupción del lenguaje. No se deben publicitar anuncios en centros de vicio. Objetivo: difundir valores artísticos, locales y nacionales. Escuelas radiofónicas y locutores.
V Coordinación y vigilancia	90 al 100	Consejo Nacional de Radio y Televisión, integrado por representantes de: Secretaría de Gobernación, Secretaría de Comunicaciones y Transportes. Inspección y Vigilancia.
VI Infracciones y sanciones	101-107	Tipo de infracciones y sanciones

Fuente: Elaboración propia basada en la Ley Federal de Radio y Televisión 1960.

Tabla 2
Artículos 59-TER y 63 de la Ley Federal de Radio y Televisión

Artículo	Contenido
59-TER	La programación general dirigida a la población infantil que transmitan las estaciones de radio y televisión debe de: I Propiciar el desarrollo armónico de la niñez II Estimular la creatividad, la integración familiar y la solidaridad humana. III.- Procurar la comprensión de los valores nacionales y el conocimiento de la comunidad internacional. IV.- Promover el interés científico, artístico y social de los niños. V.- Proporcionar diversión y ayudar al proceso formativo en la infancia. La programación dirigida a los niños se difundirá en horarios PREVISTOS
63	Queda prohibidas las transmisiones que causen corrupción del lenguaje, expresiones maliciosas, palabras o imágenes procaces, escenas y frases de doble sentido, apología de la violencia o del crimen, frases e imágenes que denigren a los héroes, comicidad y sonidos ofensivos. Nota: Este artículo está dirigida a la población infantil y al público en general.

Fuente: Elaboración propia, basada en la Ley Federal de Radio y Televisión.

tema o criterio de clasificación que deben tomar en cuenta, tanto las televisoras como el público televidente (Tabla 3). La Dirección General de Radio, Televisión y Cinematografía es la encargada de clasificar las películas, telenovelas, programas televisivos.

El sector público y el privado se rigen por el criterio de clasificación arriba señalado. Cabe señalar que el criterio de clasificación de programas televisivos infantiles, son aquellos programas que tengan una clasificación "A".

En un estudio realizado por dos investigadores mexicanos, Rebeil y Montoya, estos comentan que la Dirección General de Normatividad de Medios y la asociación A Favor de lo Mejor, toman en cuenta el criterio de clasificación antes señalado y lo aplican para catalogar algunos contenidos de medios, pero además que en cada una de las clasificaciones se consideran cuatro indicadores que son: violencia, sexualidad, lenguaje y adicciones (Rebeil & Montoya, 2010). En la Tabla

4 se muestra estos indicadores y se toman como ejemplo, en cada uno de ellos, un programa de televisión comercial en México.

3. La violencia en la televisión: influencia y efectos

Una vez estudiado el marco legislativo es necesario analizar el marco teórico que explica la violencia. De acuerdo a la Organización Mundial de la Salud la define como: el uso intencional de la fuerza o el poder contra uno mismo, otra persona o comunidad que cause o tenga muchas probabilidades de causar lesiones, muerte daños psicológicos, trastornos el desarrollo o privaciones (OMS, 1996).

En líneas anteriores se comentó que tanto la influencia como los efectos que tiene la televisión en el público, específicamente en niños y

Tabla 3
Criterio de clasificación de programas televisivos y películas en México

Código	Recomendación
A	Programas y películas aptas para todo tipo de público, con opción a transmitir en cualquier horario.
B	Programas y películas, aptas para adolescentes y adultos, podrán transmitirse a partir de las 20:00 Hrs.
B-15	Programas y películas, aptas para adolescentes mayores de 15 años y adultos, podrán transmitirse a partir de las 22:00 Hrs.
C	Programas y películas dirigidas solamente para adultos, podrán transmitirse a partir de las 22:00 Hrs.
D	Programas y películas dirigidas solamente para adultos, podrán transmitirse entre las 0 horas y las 5 Hrs.

Fuente: Elaboración propia basada en la Ley Federal de Radio y Televisión de 1960, Artículos 59 y 72.

adolescentes es uno de los problemas que no ha quedado resuelto por los investigadores sociales. Sin embargo, para efectos de esta investigación servirá como fundamento el *Estudio Nacional sobre la Violencia en la Televisión*, también llamado NTVS, por sus siglas en inglés realizado en 1997, en donde, a través de teorías, se explican los posibles efectos que causan en el público cuando se ex-

Cuadro 4
Criterios de clasificación de medios según la Dirección General de Normatividad de Medios

Criterios	
Clasificación A:	Apto para todo tipo de público
Violencia:	Agresividad mínima. Ejemplo: "Pocoyo" transmitido por Canal 5
Sexualidad:	No hay escenas de relaciones sexuales, ni desnudos. Ejemplo: "Discutamos México", transmitido por Canal 22
Lenguaje:	Ausencia de ofensas, no lenguaje soez. Ejemplo: "El Chapulín Colorado", transmitido por Canal 2
Adicciones:	No hay presencia de drogas, consumo de alcohol y tabaco es ocasional y justificado. Ejemplo: "Alcánzame si puedes", transmitido por Canal 11
Clasificación B:	Apto para adolescentes mayores de 12 años y adultos.
Violencia:	Ocasional, pero se muestran consecuencias. Ejemplo: "NCIS Criminología", transmitido por Canal 5
Sexualidad:	El cuerpo humano ocasionalmente aparece en segundo o tercer plano sin mostrar genitales. Las conductas sexuales no son el tema principal. Ejemplo: "El príncipe sospechoso", transmitido por Canal 22.
Lenguaje:	Se presentan algunas palabras soeces o en doble sentido ocasionalmente. Ejemplo: "Lo que la gente cuenta", transmitido por Canal 7.
Adicciones:	No se presenta preparación o consumo de drogas, puede haber consumo de tabaco y alcohol ocasionalmente, mostrando sus consecuencias. Ejemplo: "El Ansia", transmitido por Canal 22.
Clasificación B15:	Apto para mayores de 15 años.
Violencia:	Presentación de escenas de violencia siempre y cuando contribuyan a la comprensión de la trama. Ejemplo: "A cada quien su santo", transmitido por Canal 13.
Sexualidad:	El cuerpo humano desnudo se presenta en segundo o tercer plano, se simulan relaciones sexuales sin mostrar genitales. Ejemplo: "Cosas de la vida", transmitido por Canal 2.
Lenguaje:	Frecuencia palabras soeces, sin que constituya una ofensa. Ejemplo: "Los vigilantes", transmitido por Canal 11.
Adicciones:	Se presentan escenas de consumo de tabaco y alcohol, ocasionalmente de drogas sin mostrar la preparación. Ejemplo: "Zona D", en Canal 22
Clasificación C:	Apto para mayores de 18 años
Violencia:	Se muestran escenas de violencia sin mostrarlas detalladamente, siempre son justificadas. Ejemplo: "Cristina", transmitido por el Canal 4.
Sexualidad:	El cuerpo humano desnudo ocasionalmente puede presentarse en primer plano, puede tener carga erótica y relaciones simuladas sin la exposición de genitales. Ejemplo, "Fábrica de sonrisas", transmitido por Canal 2.
Lenguaje:	Lenguaje soez y frases en doble sentido. Sin exceso. Ejemplo: "La hora pico", transmitido por Canal 2.
Adicciones:	Escenas de consumo de tabaco y alcohol, ocasionalmente de drogas sin mostrar la preparación. Ejemplo: "Mujeres de blanco", transmitido por Canal 28.

Clasificación D:	Apto para mayores de 18 años
Violencia:	Transmisión de escenas de violencia aunque no esté justificada. Ejemplo: "Decisiones de mujeres", transmitido por Canal 9.
Sexualidad:	Presentación de desnudos, escenas eróticas sin llegar a constituirse como pornografía. Ejemplo: "Sexo entre cuatro", transmitido por Canal 9.
Lenguaje:	Presenta lenguaje soez y frases en doble sentido aunque no esté justificado. Ejemplo: "Drenaje profundo", transmitido por Canal 7.
Adicciones:	Presentación de consumo de tabaco, alcohol y drogas sin hacer apología de su consumo. Ejemplo: "La ley y el orden", transmitido por Canal 5.

Fuente: Elaboración propia con base en Rebeil & Montoya (2010).

ponen a programas con contenidos de violencia (NTVS, 1997):

1. Aprendizaje e imitación: En esta teoría de los efectos se argumenta que los medios pueden enseñar al público la forma de realizar comportamientos violentos y se podrá recurrir a ellos en la vida real. Ejemplo de ellos son los secuestros, los diferentes tipos de asalto, los asesinatos.
2. Desensibilización: Este efecto se puede percibir sobre todo en los niños y jóvenes, Así pues, sí la violencia es comedia por personajes como superhéroes aspiracionales o justificables y existan caricaturas en donde se llega a premiar y justificar la violencia que se representa, luego entonces, podrá llegar a tener efectos de desensibilización en los niños. Esta teoría es muy aplicable a los videojuegos, en donde a partir de la violencia el infante llega a tener una cierta desensibilización.
3. Miedo: El efecto de miedo a exposición de contenidos violentos, ha llegado a presentarse muy generalizado entre los espectadores y en el caso estudiado entre los niños, en donde los medios, presenta un mundo violento y peligroso. Este efecto es muy aplicable a cuando los adultos escuchan y ven los noticieros con noticias de secuestros, asaltos, robos, llega a producir miedo. En los niños el efecto del miedo llega a percibirse en programas de dibujos animados y caricaturas, e inclusive en películas infantiles.

Sin embargo, los efectos negativos antes descritos no pueden llegar a presentarse de manera aislada, es necesario enmarcarlos en un contexto en donde se encuentren elementos tales como: que exista un atractivo con los ejecutores de los actos violentos al considerarlo como héroe o digno de imitar, así como con las víctimas de la violencia, con el uso del humor, con las imágenes, con su realismo, en el caso de la televisión y el cine, con las locaciones y con los movimientos de cámaras, con la presencia de los premios o castigos en los actos de violencia.

Por otra parte es importante analizar que la influencia del receptor depende de diversas variables que son parte del contexto y entre los que se puede mencionar:

- a. De la estructura psicológica de la persona que se expone a la televisión, si se trata.
- b. De un niño introvertido, solitario será más vulnerable a la influencia de la violencia.
- c. Del contexto familiar con el que interactúa el receptor, si se trata de un niño.
- d. Que ve cualquier tipo de programa, no importando su clasificación, y la interacción.
- e. Del niño con los padres es poca o nula será más vulnerable a tener efectos negativos.
- f. De violencia.
- g. De la formación escolar que posee.
- h. De los grupos y agrupaciones a las que pertenece.
- i. De las afiliaciones y prácticas religiosas que realiza.
- j. Del empleo profesional que tiene.
- k. Del tipo de programación mediática a la

que tiene acceso, a la que frecuenta y la intensidad con que lo hace.

1. de la edad que tiene el receptor (Rebeil & Gómez, 2008).

Como parte importante de esta investigación es necesario mencionar que en la investigación cuantitativa y cualitativa que se realizó con el monitoreo de la semana del 6 al 12 de septiembre de 2010 se tomó como fundamento, los tipos de violencia descritas en la Tabla 4 y que son violencia física, sexual, del lenguaje y adicciones.

3.1. La iniciativa ciudadana: El observatorio de medios

¿Qué hacemos los mexicanos para evitar la violencia en los medios? Un grupo de mexicanos entre ellos académicos, empresarios, padres de familia, asociaciones, preocupados por los efectos negativos de algunos mensajes de los medios de comunicación, efectos que llegan a los infantes, a través de una campaña en donde se llegaron a sumar 2.400 organizaciones civiles y 70.000 voluntarios, aplicaron cuestionarios y recolectaron firmas de 4'500.000 mexicanos, para luchar por mejorar los contenidos de los programas de medios. Es así que en 1977 nace la Asociación A Favor de lo Mejor en donde se busca elevar la calidad de los contenidos de los medios y cuyo principal objetivo es que los medios eduquen, proporcionen un sano entretenimiento y que sean transmisores de valores universales.

De esta asociación nace el primer Observatorio de Medios en México sobre la calidad de los contenidos de los medios. El objetivo fundamental de éste es presentar al público la información de televisión abierta, de paga, cartelera cinematográfica, cine en casa, video juegos, internet y radio. De tal forma que el ciudadano, padre de familia, el adulto, o cualquier tipo de público, puedan tener acceso al contenido de los medios. El lector puede consultar la página de internet de www.observamedios.com.

Cabe mencionar que en el monitoreo que se realiza en el Observatorio de Medios se encuentra la programación de las veinticuatro horas del día de todos los medios y está fundamentado a través de dos tipos de variables: las que tienen contenidos de calidad y aquéllas que representan algún tipo de violencia. En las primeras se encuentran

descritas las siguientes: creatividad constructiva, afirmación de valores, pertinencia y adecuación y armonía comunicativa.

Las variables de violencia se clasifican en: conducta sexual, lenguaje, vicios y adicciones y violencia en general.

Es importante mencionar que tanto las variables de calidad, como las de violencia de la programación, se ilustran por medio de colores verde, amarillo y rojo, así como con los números: 1, 2, 3 y 4 y que se explican de la siguiente manera: los programas de color verde son aquéllos que se recomiendan para todo tipo de público y que se transmiten en cualquier horario y la nomenclatura V1, V2, V3 y V4, indican el contenido de violencia, siendo el V1 el mínimo de violencia y el V4 el máximo.

Los programas que se identifican con amarillo son aquéllos que son aptos para adolescentes y adultos y podrán transmitirse a partir de las 20:00 Hrs., los números A1, A2, A3 y A4 indican el contenido de violencia o variables de calidad, siendo el A1 el mínimo de estas variables y el A4 el máximo, son programas en los que se debe tener precaución para elegirlos. Los programas que se identifican con rojo son dirigidos a adultos y podrán transmitirse a partir de las 22:00 Hrs. y poseen contenidos de violencia, en sus diversas manifestaciones, los números R1, R2, R3 y R4 explican el contenido de violencia de la programación siendo el R1 el de menor violencia y el R4 el de mayor violencia.

4. La metodología de estudio

A través de un análisis de contenido cualitativo y cuantitativo, en esta investigación se presenta la programación de la oferta de los programas infantiles de la televisión abierta en México, tanto de las empresas comerciales mexicanas: Televisa y Televisión Azteca, la primera con los canales 2, 4, 5 y 9, así como los canales 7 y 13 de la Televisora Azteca, al igual que la programación de los canales 11, 22, 28 y 40. El Canal 11 está permitido al Instituto Politécnico Nacional; el 22 pertenece al Consejo Nacional para la Cultura y las Artes (CONACULTA); el 28 está concesionado al Grupo Imagen; y el 40 está concesionado a Televisora Valle de México.

Los datos que se presentan a continuación

corresponden al resultado del estudio de la programación recopilada del 6 al 12 de Septiembre del 2010.

Se toma como segmento de análisis una semana, puesto que esta es la unidad de tiempo que las empresas televisoras emplean para organizar sus propuestas temáticas. Así mismo las variables de calidad de los contenidos y de tipos de violencia se fundamentan en el Observatorio de Medios que se explicó en líneas anteriores.

Cabe destacar que los formatos del género infantil que son tomados en cuenta como subgéneros del mismo en la investigación son: dibujos animados, animación y muñecos, variedad y entretenimiento, eduentretenimiento y de continuidad. En la Tabla 5 se presenta se realiza una breve explicación y se ejemplifican dichos subgéneros:

De los diez canales de televisión analizados, solamente cinco de ellos difunden contenidos infantiles y son: 2, 5, 7, 11 y 28. A continuación se mencionan los programas de televisión infantil de cada uno de los canales, para pasar posteriormente al análisis de variables de calidad y violencia de los programas infantiles.

4.1. Canal 2

Este canal solamente cuenta con dos programas infantiles que son "El Chavo Animado" y "En Familia con Chabelo".

La serie animada del "Chavo" es clásica, se inicia en la década de los setenta, en donde presenta las aventuras de un niño que vive en un barril en el patio de una vecindad; la dinámica del programa se desarrolla con sus amigos entre ellos están: la chilindrina, Kiko, Noño. "En Familia con Chabelo" es un programa con varias décadas de transmisión y se integra con concursos en donde participan padres y niños.

Cabe señalar que el Canal 2 está posicionado con el 33% en programas de variedades y entretenimiento y solamente cuenta con un 2%, cuatro horas dedicado al género infantil.

4.2. Canal 5

Este canal, de la empresa Televisa, es el que tiene el mayor porcentaje de programación dirigida a los niños: 41%, con 75 horas a la semana. Los programas infantiles que se transmiten en el canal 5 son: "La Pantera Rosa", "Don Gato y su familia", "Los Pitufos", "El Show de Yogui", el "Chavo" animado, el nuevo "Pájaro Loco", "Los Padrinos Mágicos", el "Escuadrón de los super héroes", "Winx-club", "Pokemon", "Bakugan", "Las aventuras de Jimmy Neutron, el niño genio", "Pingüinos de Madagascar", "Bob Esponja", "Star Wars: La guerra de los clones", "Ben 10", "Los sábados secretos", "Los padrinos mágicos", "El chico ardilla".

Tabla 5
Clasificación y descripción de los subgéneros de programas infantiles de la televisión abierta mexicana

Clasificación de Género Infantil		
Subgénero	Descripción	Ejemplos
Dibujos animados	Realizados a mano se superponen para dar el efecto de animación y presentan	Don Gato y su pandilla, la Pantera Rosa, Hulk, y Dragon Tales.
Animación y muñecos	Son la evolución de los dibujos animados, las características son idénticas a estos con la diferencia de que se anima a computadora lo que les da mayor "realismo"	Timmy y sus amigos, Mascotas extraterrestres, Little Robots, Animalia, El chico ardilla, Pucca, Phineas y Ferb.
De variedad y entretenimiento	El formato es flexible puede tener conductores, ya sean animados o actuados, presenta concursos, sketches	Bizbirije, En Familia con Chabelo, 31 minutos y Ace Lightning.
Eduentrenimiento	Programas dirigidos a los niños cuya finalidad es enseñarle cosas de la realidad aún cuando sean presentados en animación.	Ciencia en el jardín, Mamá Mirabelle, T-retro, El mundo al revés. y Cuentos de la Calle Broca.
De continuidad	Vinculan varios contenidos que duran poco tiempo, generalmente están compuestos por varios bloques de dibujos animados, pueden o no tener un presentador	Disney Club, niños siete, el Show de Yogui, y Los sábados secretos.

Fuente: Elaboración propia basada en el Barómetro de la calidad de la programación infantil en la televisión abierta chilena (Consejo Nacional de Televisión, 2005).

4.3. Canal 7

Este canal, propiedad de Televisión Azteca, transmite 18 horas semanales de programación infantil y está posicionado en telemercadeo con un 43% de la programación total. Los programas dirigidos a niños son: "Skape: Pucca y Phineas y Ferb", "Kid vs. Kate", "Niños 7", "Disney Club", "Hulk" y "Wolverine".

4.4. Canal 11

Es el canal más antiguo de América Latina, permisionado al Instituto Politécnico Nacional; semanalmente transmite 29,75 horas de programación infantil y está posicionado culturalmente, ya que tiene un 54% de su programación semanal dedicada a la difusión cultural.

Los programas infantiles que transmite son: "Mamá Mirabelle", "Pinky Dinky Doo", "Charlie & Lola", "Bizbirije", "Cuentos de la Calle Broca", "Lou", "31 minutos", "Ciencia del Jardín", "Zombie Hotel", "Julie", "Kappa Mickey", "Wow!, Wow! Wibbzy!", "Mister Maker", "Timmy y sus amigos", "El mundo al revés", "T-Reto", "Charlie y Lola", "Futboleros", "Mascotas extraterrestres", "Liga de súper malvados", "Wokitokis", "Ruby Gloom".

4.5. Canal 28

Este canal se transmite en televisión comercial, pero también ha extendido su programación a través de dos empresas cableras Sky y Cablevisión. De la programación infantil solamente transmite seis horas a la semana que constituyen el 4% de la programación total. Los programas de-

dicados a los niños son: "Gerald Mc Boing-Boing", "Dragon tales", "Little robots", "Stone Ages", "Federación de lucha de pulgares", "Animalia", "Yu Gi Oh! 5Ds", "Ace lightning", "Mumbe bumble", "Yoho Ahoy".

La Tabla 6 titulado: "Oferta de contenidos del género infantil vs. otros géneros", tiene la finalidad de determinar el papel que tiene la oferta televisiva de cada canal, así como el posicionamiento que posee.

4.6. Programas infantiles de televisión abierta en México con variables de violencia

Como se puede apreciar en la Tabla 7, el programa infantil con más violencia y que tiene los cuatro tipos de violencia, asignado con la letra V es "Pokemon", transmitido por el canal 5, tres veces a la semana. Se trata de una serie de dibujos animados en donde un grupo de niños son acompañados por extraños seres llamados Pokemon, poseen habilidades especiales, en donde hacen uso de la violencia para resolver los conflictos que se presentan.

El segundo programa con contenidos de violencia es "Bakugan" transmitido por el canal 5, dos veces a la semana, es una serie japonesa de dibujos animados, en donde se cuenta la historia de dos niños Dan Kuso y Shun; ellos crean un juego, a través de su imaginación y de este juego, crean amigos llamados Bakugan en donde luchan por salvar un planeta Vestoria a través de los diversos tipos de violencia.

La película de "La Guerra de los Clones", transmitida por el canal 5, en la semana monitoreada del 6 al 12 de septiembre del presente año,

Tabla 6
Tabla de oferta de contenidos del género infantil versus otros géneros

Canal	Porcentaje de programas de género infantil	Horas género infantil	Género con mayor porcentaje (posicionamiento)	Número total de horas semana
2	2%	4	Variedades y entretenimiento 33%	166
5	41%	75	Ficción 45%	166
7	11%	18	Telemercadeo 43%	172
11	11%	29.75	Cultural 54%	156.5
28	4%	6	Ficción 29%	166.5

Fuente: Elaboración propia.

Cuadro 7
Los programas infantiles de televisión abierta en México con mayor violencia

Canal	Programas	Variables con contenidos de violencia				Total de calificación
		Física	Sexual	Vicios y adicciones	Lenguaje vulgaridad	
5	Pokemon	V3	V1	V1	V1	6
	Bakugan	V2	V1	V1	V1	5
	Star Wars la guerra de los clones	V2	V1	0	V1	4
7	Wolverine	V2	V1	0	V1	4
	Hulk	V3	V1	0	0	4
28	YU GI OH 5D'S	V3	0	0	V1	4
	Dragon Tales	V2	V1	V1	V1	4
	Federación de lucha de pulgares	V4	0	0	0	V4
11	Lou	0	V1	V1	V1	V3
	Woki Tokis	0	V1	V1	V1	V3

Fuente: Elaboración propia.

también presentó contenidos de violencia en sus diversas manifestaciones (Tabla 7).

"Wolverine", es un programa infantil; el protagonista es el mutante de la película "Los Hombres X". Su personaje principal es Logan, quien es portador de un virus mortal. Este programa se transmite en el canal 7 y también presenta contenidos de violencia.

"Yu Gi Oh 5D'S" es una serie infantil japonesa, que se transmite por el canal 28 y que presenta sobre todo contenidos de violencia física y, en menor escala, de violencia verbal y de lenguaje.

"Dragon Tales", es una serie de dibujos animada de procedencia norteamericana, transmitida por el canal 28, donde dos pequeños Max y Emmy visitan la tierra de los dragones. Hay aventuras, cuentos de hadas y utilizan la magia; también presenta contenido de violencia en la semana monitoreada.

En el canal 11 se transmite la serie infantil titulada "Federación de lucha de pulgares"; es una serie infantil que se trata sobre pulgares enmascarados que luchan en un ring. Esta serie presenta contenidos de violencia física y verbal.

"Lou y Woki Tokis" transmitido por el canal 11, son dos de los programas infantiles que presentan algunos contenidos de violencia física y verbal.

Los programas "Wolverine" como "Hulk" son de los pocos programas de superhéroes vi-

gentes en la televisión abierta.

Se puede observar que el famoso anime japonés ha ido tomando cada vez mayor importancia en la barra de programación infantil. Dentro de las características de las caricaturas japonesas sobresale la mezcla de la fantasía y lo sobrenatural con la realidad; en Japón el anime es el formato y su definición tiene que ver más con el trazado del dibujo que con el contenido y va dirigido a todo tipo de públicos. Por ello existe una gran cantidad de programas de este género con altas connotaciones sexuales.

El anime que transmite la televisión mexicana está basado en el manga japonés que se refiere a los cómics de este país. De los diez programas infantiles más violentos en la televisión abierta mexicana, cuatro pertenecen al anime, y tres de ellos: "Bakugan", "Pokemon" y "Yu Gi Oh" basados en el manga. Queda "Woki Tokis" como una caricatura japonesa un poco menos violenta que las tres anteriores.

En el análisis de contenido de la semana monitoreada se encuentra que los programas infantiles que poseen las cuatro variables de calidad son: "En familia", "Niños 7", "Disney Club", "Mamá Mirabelle", "Charlie & Lola", "Bizbirije", "Cuentos de la calle Broca", "Mumble Buble", "Yojo Ajoy", "Gerald Mc Boing Boing" (Tabla 8).

La máxima puntuación que se presenta en la tabla anterior es de cuatro estrellas y para ello

Cuadro 8
Los programas infantiles de la televisión abierta en México con variables de calidad

Canal	Programas	Calif.	Variables de Calidad			
			Creatividad constructiva	Afirmación de valores	Pertinencia adecuación	Armonía comunicativa
2	En familia	★★★★	✓	✓	✓	✓
7	Niños7	★★★★	✓	✓	✓	✓
	Disney Club	★★★★	✓	✓	✓	✓
11	Mamá mirabelle	★★★★	✓	✓	✓	✓
	Charlie & Lola	★★★★	✓	✓	✓	✓
	Bizbirije	★★★★	✓	✓	✓	✓
	Cuentos de la calle Broca	★★★★	✓	✓	✓	✓
28	Mumble Bumble	★★★★	✓	✓	✓	✓
	Yoho Ajoy	★★★★	✓	✓	✓	✓
	Gerald Mc. Boing Boing	★★★★	✓	✓	✓	✓

Fuente: Elaboración propia con base en Observatorio de medios de la Asociación A Favor de lo Mejor (2010).

los programas deben presentar las cuatro variables de calidad que son: creatividad constructiva, afirmación de valores, pertinencia de adecuación y armonía comunicativa.

Como se comentó en líneas anteriores "En Familia" es un programa infantil de concursos, que transmite el Canal 2, los domingos a las 7:00 A.M., en donde participan tanto los infantes que asisten como los padres; es un programa conducido por Javier López Chabelo, el cual tiene varias décadas al aire y está dentro de la programación infantil con las cuatro variables de calidad (Tabla 8). Aun a pesar de que el canal 5 está posicionado en programas infantiles, ya que cuenta el 41% de su programación, está dirigido a los niños. En la semana estudiada, no se encontró programación infantil con las cuatro variables de calidad.

En el estudio realizado se halló que en el Canal 7 hay dos programas con las cuatro variables de calidad y son: "Niños 7" y "Disney Club"; ambos programas los produce Disney Productions y pertenecen al subgénero de dibujos animados con personajes de Disney como: Goofy, Winnie Poo, Mickey Mouse; sus contenidos son de entretenimiento con creatividad, valores, pertinencia y armonía comunicativa.

"Mamá Mirabelle", "Charly & Lola", "Bizbirije", "Cuentos de la Calle Broca", son programas

que transmite el Canal 11. Éstos están dentro de la programación con alto contenido de calidad, ya que todos ellos poseen las cuatro variables de calidad. Por ejemplo se puede apreciar creatividad en el programa de dibujos animados "Mamá Mirabelle" que trata de una elefante africana y a su hijo Max; en los programas se nota el eduentretenimiento, es decir, educa a los infantes y los entretiene. "Charlie y Lola", es uno de los mejores programas infantiles: la trama es de dos hermanos, que comparten sus experiencias; Charlie, por ser mayor, cumple las funciones de hermano protector y se enfrenta a la dificultad de explicar a Lola con mucha paciencia, lógica y buen humor los acontecimientos de la vida. "Bizbirije", es una serie que tiene varias décadas al aire; su formato es el de revista e incluye documentales, juegos, canciones, chistes, adivinanzas, entre otros. Lo importante de este programa infantil es que considera al niño autor de su propio aprendizaje y, por tanto, es interactivo ya que fomenta la participación del niño en cada programa. "Cuentos de la Calle Broca" es un programa infantil en donde se estimula la inteligencia, la curiosidad y la participación de los niños a través de su contenido.

En el monitoreo realizado se encontró que en el canal 28 se transmiten tres programas con las cuatro variables de calidad; éstos son: "Mumble

Bumble”, “Yoho Ajoy” y Gerald Mc Boing Boing”. El primero de ellos es una serie infantil; el segundo permite a los niños aprender la organización y el trabajo a través del entretenimiento; el tercero es una serie que relata escenas de la vida cotidiana: el protagonista es un niño llamado Gerald que es el narrador de historias y cuentos. Los tres programas tienen las cuatro variables de calidad, creatividad constructiva, pues permiten al niño la afirmación de valores, adecuación con la realidad y tienen una pertinencia comunicativa.

5. Conclusiones

El tiempo que le dedican los niños a ver televisión varía de acuerdo a la edad, sexo, clase social y está relacionada con el tiempo dedicado por los padres. Pero haciendo un promedio se tiene que los niños ven televisión de 22 a 25 horas semanales. Sin embargo, para los niños en edad preescolar las horas que pasan frente a la televisión se incrementa y en promedio llega a ser hasta de 54 horas semanales.

Al mismo tiempo, se observa que en México existen más de treinta millones de niños que si multiplicamos dicha cantidad por el número de horas semanales -25- que pasan frente al televisor son 750'000.000, la cantidad es impresionante.

Por lo anterior se puede deducir que la situación que se presenta en la exposición de los niños frente a los contenidos de los programas infantiles es preocupante. Por un lado, se transmiten con contenido de violencia en sus manifestaciones de: violencia sexual, lenguaje, física y adicción a vicios. Por otro, son pocos los programas infantiles que cumplen con su objetivo educar de manera íntegra al infante.

¿Por qué los niños ven televisión? Los niños recurren a la televisión porque es el medio que más tienen a su alcance; porque buscan satisfacer sus necesidades de entretenimiento; porque los programas son “aspiracionales” y las niñas anhelan a ser princesas y los niños superhéroes; porque la televisión es impuesta por el medio. En definitiva, porque la televisión es un tema recurrente con sus amigos; en muchos de los casos es la niñera electrónica.

Pero ver televisión no es, algo indeseable. Se debe recurrir a mecanismos que ayuden a la selección de la programación infantil como es el

caso del Observatorio de Medios que se mencionó en este estudio. Por otro lado, nosotros como padres de familia tenemos la obligación de saber qué es lo que ven los menores en la televisión; cuál es el contenido de la programación infantil que les ayuda a crecer íntegramente; qué es lo que ayuda a su formación como personas. Somos nosotros los que podemos ser guías para la selección de programas y, sobre todo, para su formación.

También está el caso de los productores, directores, guionistas de programas infantiles, quienes deben tomar conciencia que los contenidos televisivos infantiles deben entretener, pero también educar; deben divertir, pero también formar; deben de desarrollar la creatividad en el niño, pero de manera sana y no violenta; deben de cultivar en los niños la capacidad de sorprenderse y que es parte de su formación integral.

Los niños pueden aprender conductas agresivas; pueden llegar a desensibilizarlos; pueden llegar a causar temor o miedo a la realidad en que se vive a través de programas televisivos; pero también en nosotros como educadores, guías y padres de familia recae esa enorme responsabilidad.

Bibliografía

- Consejo Nacional de Televisión. (2005). *Barómetro de la Calidad de la Programación Infantil en la Televisión Abierta Chilena*. Consejo Nacional de Televisión (CNTV), Departamento de Estudios. Santiago: Consejo Nacional de Televisión (CNTV).
- Groebl, J. (Agosto de 1999). La violencia en los medios. Estudio global de la UNESCO. *Boletín UNESCO*, 5-19.
- NTVS. (1997). *National Television Violence Study*, Volumen 1. Thousand Oaks: Sage.
- Observatorio de medios de la Asociación A Favor de lo Mejor. (25 de Octubre de 2010). *Observamedios.com*. Recuperado el 25 de Octubre de 2010, de *Observamedios.com*: <http://www.observamedios.com/main.asp?CatID=Home&InfoID=home>
- OMS. (1996). *Global Consultation on Violence and Health. Violence: a public health priority (documento WHO/EHA/SPI.POA.2)*. Organización Mundial de la Salud. Ginebra: Organización Mundial de la Salud.

Rebeil, M. A., & Gómez, D. (2008). *Ética, violencia y televisión*. México, D.F.: Trillas.

Rebeil, M. A., & Gómez, D. (2010). *Ética e identidad cultural: La influencia de los contenidos mediáticos*. México, D.F.: Porrúa.

Rebeil, M. A., & Montoya, A. (2010). Ética y calidad de la comunicación para la identidad cultural. En M. A. Rebeil, & D. Gómez, *Ética e identidad cultural: la influencia de los contenidos mediáticos* (págs. 3-34). México, D.F.: Porrúa.